

TÜRASAS Eskişehir Bölge Müdürlüğü	TEKNİK ŞARTNAME	Doküman No	350.099			
		Revizyon				
		Sayfa	1/15			

T.Ş. 350.099

GİYSİ DEPOSUNUN
YAZI POSTASI OLARAK TADİLATI
TEKNİK ŞARTNAMESİ

Bakım ve Onarım Koordinatörü	Murat ESEN			
Kimyasal İşlemler Fabrika Müdürü	Onur BIYIKLIOĞLU			
Ar-Ge Merkezi Koordinatörü	Serkan ÇÖKMEZ			
Hazırlayanlar	Doğan Burak BALCI			
Hazırlama Tarihi	13.04.2026			

TÜRASAS Eskişehir Bölge Müdürlüğü	TEKNİK ŞARTNAME	Doküman No	350.099			
		Revizyon				
		Sayfa	2/15			

Revizyon			
Rev	Tarih	Açıklama	Rev. Yapan
	13.04.2026	İlk yayın	



TÜRASAS Eskişehir Bölge Müdürlüğü	TEKNİK ŞARTNAME	Doküman No	350.099			
		Revizyon				
		Sayfa	3/15			

1. KONU, KAPSAM ve TANIM

1.1. İŞİN SÜRESİ : Bu işin süresi 90(doksan) takvim günüdür. Bu süre hafta sonları resmi tatiller ve mevsim şartları gözetilerek verilmiştir. İş belirtilen sürede tamamlanmadığı takdirde günlük gecikme cezası uygulanacaktır. Gecikme cezası hesabı şöyledir; Sözleşme Bedeli x gün x %0,06(onbinde altı).

İŞİN KONUSU : Bu teknik şartname, TÜRASAS Eskişehir Bölge Müdürlüğü “Giysi Deposunun Yazı Postası Olarak Tadilatı” işinin fen ve sanat kurallarının yanı sıra proje ve şartnamelerine uygun olarak kusursuz, eksiksiz bir şekilde yapılmasına dair hükümleri içerir.

1.1. İŞİN KAPSAMI : Bu şartname giysi deposu olarak bilinen binada sıva/boya tadilatı, zemin sermiği, çelik konstrüksiyon asma kat yapımı, alüminyum doğrama yenileme, çatı kaplamasının yenilenmesi vb. ile ilgili ayrıntılı hükümleri kapsar.

1.2. TANIM :

1.2.1. TÜRASAS : Türkiye Raylı Sistem Araçları Sanayi Anonim Şirketi.

1.2.2. İDARE : TÜRASAS Eskişehir Bölge Müdürlüğü.

1.2.3. YÜKLENİCİ : İhaleyi kazanan istekli.

1.2.4. TSE : Türk Standartları Enstitüsü.

1.2.5. CE : Conformité Européenne

2. İSTEK VE ÖZELLİKLER

Yukarıda belirtilen mahalde tadilat yapılması istenen inşaat işleri; fen ve sanat kurallarına uygun olarak, projesine ve aşağıda ayrı ayrı olarak değinilen şartname esaslarına uygun olarak yapılacaktır.

2.1.Atölye tüm zeminine ve duvarlarına(h:1.50m yükeseğliğe kadar) seramik döşenecektir. Zemin seramiği eğimsiz bir şekilde döşenecektir. İlgili alana forklift ile ağır yük kullanımı olduğu için seramikler 20mm kalınlığında 24x24cm veya 60x60cm boyutlarında kaymaz özellikte zemin seramiği olarak seçilecektir. Tüm seramikler taban yapıştırıcısı yapılırken boşluk bırakmadan yapıştırılacaktır. Duvarlarda aynı renk ve tonda seramikler seçilecek olup kalınlık standart duvar seramiği kalınlığında olacaktır. Derzler gri renkte silikon katkılı 2-3mm kalınlığında olacaktır.

2.2.Mevcuttaki demir doğramalar sökülüp demir ve cam kısımlar birbirinden ayrılacak demir kısımlar İDARE' nin kantarında tartıldıktan sonra İDARE atık sahasında ilgili alana, cam atıklar belediye atık sahasına atılacaktır.

2.3.Sökülen doğramaların yerine elektroliz, eloksal natürel mat, ısı yalıtım profilli, EPDM lastik contalı, 4+16+4mm çift camlı, 65'lik seride alüminyum doğramaların imal ve montajı gerçekleştirilecektir.

TÜRASAS Eskişehir Bölge Müdürlüğü	TEKNİK ŞARTNAME	Doküman No	350.099			
		Revizyon				
		Sayfa	4/15			

- 2.4.Doğramaların altına 3mm kalınlığında serbest boyda Afyon/Uşak beyazı mermer iç ve dış denizlik yapılacaktır. Denizlikler 200kg dozlu harç ile montajlanacak PUR köpüklerle montaj kesinlikle yapılmayacaktır.
- 2.5.Kullanılan alüminyum profiller, Amerikan normuna göre AA 6063-T5 veya Avrupa ve Türkiye standartlarına göre 6060-T5 / 6063-T5 alaşımından üretilen olacaktır.
- 2.6.Profillerin et kalınlığı 1.8mm' den az olmayacaktır(Cam çıtaları hariç).
- 2.7.İsı yalıtımlı alüminyum profil üretiminde %25 cam elyafı içeren poliamid ısı yalıtım bariyeri kullanılacaktır.
- 2.8.Profiller en az 2 odacıklı olacak(ısı yalıtımı için gereklidir) ve ısı yalıtım köprüsü en az 15mm olacaktır.
- 2.9.Eloksallı(anodize edilmiş/anodized) profillerde, eloksal kalitesi TS 4922 standardına uygun olacaktır.
- 2.10.Doğramanın köşe birleşimlerinde özel alüminyum köşe bağlantı elamanları kullanılacak ve köşeler preslenecektir.
- 2.11.Köşe birleşimleri(45 derece birleşimler)nde epoksi ile sızdırmazlık sağlanacaktır.
- 2.12.Doğramalar montajlandıktan sonra su tahliye delikleri açılacak ve üzerine kapak takılacaktır.
- 2.13.Doğrama ile kasanın temas yerlerine PVC yalıtım pestili veya profili mutlaka kullanılacaktır.
- 2.14.Sızdırmazlık için dış cephe doğramaları silikon veya mastik ile yalıtılmış olacaktır.
- 2.15.Fitiller EPDM malzemede her yerde devamlı(kesintisiz) olacaktır.
- 2.16.EPDM fitiller ısı farklarına göre uzayıp kısılması nedeniyle köşe birleşim noktalarında açıklık kalmaması için köşe noktalarından yapıştırılacaktır.
- 2.17.Sistem tasarımının gerektirdiği üzere kasa ile kanat 2 veya 3 yerden EPDM fitille temas edecektir.
- 2.18.Doğramalar ambalaj ile sevk edilecek, ambalaj doğramaların yüzeyinin çizilmesi/zedelenmesi gibi hasarları önleyecek şekilde yapılacaktır.
- 2.19.Camlar doğramaya takozlanarak takılacaktır.
- 2.20.Aksesuar olarak kullanılan kollar **eksenel** tip olacaktır.

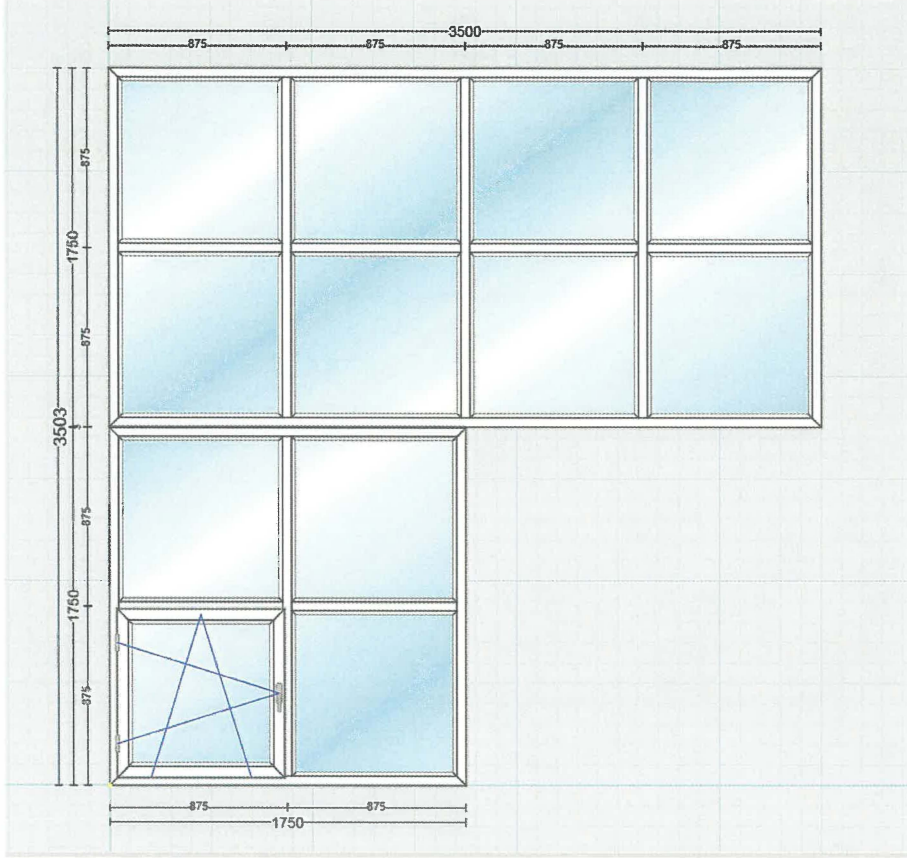


TÜRASAS Eskişehir Bölge Müdürlüğü	TEKNİK ŞARTNAME	Doküman No	350.099			
		Revizyon				
		Sayfa	5/15			



Eski Doğramalar

TÜRASAS Eskişehir Bölge Müdürlüğü	TEKNİK ŞARTNAME	Doküman No	350.099			
		Revizyon				
		Sayfa	6/15			



Yeni İmal Edilecek Doğramalar(doğrama rengi temsilidir)

- 2.21.**İç cephede iskele kurularak mevcut tüm duvar yüzeylerine 15 mm kalınlığında perlitli alçı ile tek kat sıva yapılacak daha sonra 1/2 perlitli alçı + 1/2 saten alçı karışım harcı ile 5 mm kalınlığında ikinci katın çekilecek sıva merkezlerine köşe profili, yerleştirilecek üzerine 1 mm kalınlığında saten alçı kaplama yapılacaktır.
- 2.22.**Tavanlarda gerekli sıva tamirleri hazır sıva veya alçı ile yapıldıktan sonra tavanlar tavan boyasıyla en az 2 kat halinde boyanacaktır.
- 2.23.**İç cephede duvarlar zımparalanarak pürüzsüz yüzey elde edilip astar uygulandıktan sonra 2 kat silikonlu iç cephe boyasıyla boyanacaktır.
- 2.24.**Mevcut çatı kaplaması sökülerek belediye atık sahasına atılacaktır. Mevcutta bulunan yatay ve düşey olukların tamamı sökülüp İDARE kantarında tartıldıktan sonra İDARE atık sahasına atılacaktır. Söküm esnasında oluşacak tozuma karşı yüklenici tarafından gerekli olan tüm iş güvenliği tedbirleri alınacak, gerekli KKD' ler kullanılacaktır.
- 2.25.**Çatının tüm saçak kısımlarına 30cm toplam sac genişliği olan galvaniz üzeri boyalı eksiz oluk imal edilip uygun meyilde montajlanacaktır. Oluklara toplam 6 adet zıvana açılacaktır. Düşey oluklar(yağmur iniş boruları) yatay olukla aynı malzemeden imal edilecektir. Her düşey oluk zıvanaya ve 4 adet kelepçeyle duvara sabitlenecektir. Düşey

TÜRASAŞ Eskişehir Bölge Müdürlüğü	TEKNİK ŞARTNAME	Doküman No	350.099			
		Revizyon				
		Sayfa	7/15			

oluklar zemin kotuna kadar indikten sonra zemin üzerinden bina dış duvarından 1 metre dışarı uzanacak şekilde montajlanacak ve borulardan gelen yağmur sularının direkt binaya gelmesi önlenecektir.

2.26.Mevcut aşıklar üzerine, 50 mm poliüretan(PUR) yalıtımlı (üstü 0.50 mm kalınlıkta boyalı galvanizli sac ve altı 0.40 mm kalınlıkta boyalı galvanizli sac) çatı paneli ile çatı örtüsü yapılacaktır. Çatı montajında contalı ve semerli vida kullanılacaktır. Vida boyutu çatı elemanlarına uygun şekilde seçilecektir. Paneller aşıklara hadvelerin üzerinden olacak şekilde montajlanacaktır. Çatı imalatına tüm aksesuar sacları dahildir.



Çatı Montaj Seti(Vida boyutu temsilidir).

2.27.Dış cephede iskele kurulacak, kaba ve ince harç tamirleri yapıldıktan sonra tüm dış cephelere dekoratif sıva uygulanacak ve astar uygulandıktan sonra silikonlu dış cephe boyasıyla 2 kat halinde boyanacaktır.

2.28.Zemin katta binanın Güneybatı köşesinde oluşturulacak izole alanın çevresi ölçüsüne uygun olarak imal edilmiş 1mm kalınlıklı PvC pestilden imal şeffaf koruyucu branda ile kapatılacaktır. Brandanın sürgülü bir şekilde açılıp kapanabilmesi için alt ve üst kenarları boyunca gerekli olan kızak montajlanacaktır. Yeterli aralıklarla branda alt ve üst kenarlarına montajlanacak ruletler vasıtasıyla kızaklara branda gergin bir şekilde montajlanacaktır.

(Handwritten signature)

TÜRASAS Eskişehir Bölge Müdürlüğü	TEKNİK ŞARTNAME	Doküman No	350.099			
		Revizyon				
		Sayfa	8/15			



İzole Alan(temsili)

2.29.Çelik Konstrüksiyon Asma Kat İmalatı

2.29.1.Giysi deposu olarak bilinen bina içine ekte verilen teknik çizime uygun olarak iki katlı çelik konstrüksiyondan imal soyunma mahalli, depo ve ıslak hacim oluşturulacaktır. Taşıyıcı sistem için düşey elemanlarda 100.100.10mm; yatay elemanlarda ise 80.80.8 mm, çatı aşık elemanları olarak ise 40.80.3 mm kutu profiller öngörülmüştür. Tam dikiş kaynağı yapılacaktır. Bölme duvarları için 40.40.2mm kutu profillerle çerçeve oluşturulacaktır. Bölme duvarların ara kayıtları ve ilaveleri galvaniz U-C profillerle yapılacaktır.

2.29.2.Düşey elemanların zemin ile birleşeceği noktada 15*15*0,8 cm lik montaj sacları konulacak ve 4 er adet 8 cm lik beton dübelleri ile zemine ankraj sağlanacaktır. Düşey ve yatay elemanların konumu karşılıklı gelecek ve çerçeveyi tamamlayacaktır. Düşey anlamda tüm elemanlar eksiksiz yerine konulacaktır.

2.29.3.Asma katta cepheler bina mevcut duvarının olmadığı kısımlarda iç ve dıştan alçıpan levhalar kaplanacak, tavan imalinde ise U-C montaj profilleri de kullanılarak alçıpan levhalar montajlanacaktır. Alçıpan birleşim yerlerine file döşenecek ve alçı saten sıva

TÜRASAS Eskişehir Bölge Müdürlüğü	TEKNİK ŞARTNAME	<i>Doküman No</i>	350.099			
		<i>Revizyon</i>				
		<i>Sayfa</i>	9/15			

sonrası 2 kat tavan boyası ile boyanacaktır. Cepheler astar uygulandıktan sonra su bazlı silikonlu iç cephe boyası ile 2 kat boyanacaktır. Çatı kaplaması için 0.5mm kalınlığında boyalı trapez sac kullanılacaktır. Islak hacim bölmelerinde kullanılacak alçıpan levhalar suya ve neme dayanıklı olacaktır.

2.29.4.Öngörülen taşıyıcı seçimi statik hesap sonucu yüklenici tarafından uygun görülmez ve zayıflık tespit edilirse, daha güçlü eleman kullanılarak güvenliğin sağlanması yüklenici sorumluluğundadır.

2.29.5.Kaynak işlemleri sonrası tüm çelik imalat 1 kat antipas ve 2 kat yağlı boya ile boyanacak ve kontrol heyetine teslim ettikten sonra montajlar devam edebilecektir.

2.29.6.Yapıda teknik çizime uygun miktar, özellik ve ebatlarda alüminyum ve pvc pencere ve kapılar imal edilip takılacaktır. Yapının genel formunu ya da montaj özelliklerini bozabilecek durumlar kontrol heyeti ile görüşülmek şartı ile doğramaların boyutunun değiştirilmesine sebep olabilir. Tüm taşıyıcı sistem vücut bulduktan sonra ölçüm alınmalıdır. Alüminyum pencereler 3 menteşeli, vasistas olanlar 2 menteşeli 70' lik sistem serisi, contalı ve kesitinde 4+16+4 mm çift cam olarak imal edilecektir. Pencere ve kapılarda metal kol ve ispanyolet takım kullanılacaktır. Alüminyum kapılar ise c60 kesit tabir edilen kendini taşımada mukavim 80mm-100 mm lik c60 serisi menteşeli (her kanatta 4 er adet) teslim edilir. Alüminyum kapılara kapı hidroliği montajlanacaktır. Kapıların üst ve alt noktalarındaki yatay kuşaklara ilaveten ortada da destek kuşağı bulunacaktır. PVC pencere ve kapılar 70 lik seride metal sac destek elemanları ile güçlendirilmiş pvc profiller kullanılarak imal edilecek ve montajlanacaktır.

2.29.7. Tüm mekanizma ve kilit sistemleri Türkiye' de tanınmış firmaların 1. Sınıf ürünleri olacak TSE ve CE ibareleri mutlaka mevcut olacaktır. Kapı altlarında süpürge fırçası montaj edilecek ve kapı zemininde alüminyum çıta ile şık bitiriş sağlanacaktır. Alüminyum kapılarda kapı hidroliği montaj edilerek kendinden kapanması sağlanacaktır. Pencereler cepheye kendi montaj çerçeveleri kullanılarak veya düz şekilde montaj edilebilecektir. Taşıyıcı anlamda profil güçlendirmesi gerekliliği yükleniciyi bağlar.

2.29.8.Islak hacim olarak düzenlenecek kısımda bölme duvarlar teknik çizimde de belirtildiği şekilde suya ve neme dayanıklı alçıpan levhalar kullanılarak imal edilecektir,

TÜRASAS Eskişehir Bölge Müdürlüğü	TEKNİK ŞARTNAME	Doküman No	350.099			
		Revizyon				
		Sayfa	10/15			

üzerine seramik kaplama yapılacaktır. Bir adet WC ve bir adet duş olmak üzere düzenleme yapılacaktır. Islak hacimlerde zemin ve duvarlar tavana kadar seramik ile kaplanacaktır. Seramik renk ve deseni ile ölçülerine idare kontrol teşkilatı tarafından yüklenicinin getireceği numuneler üzerinden karar verilecektir.

2.29.9.Islak hacimde gerekli olan tüm PPRC temiz su hattı ile pis su tesisatı yüklenici tarafından yapılacak; atölye dışında idarenin uygun gördüğü bir alana yüklenici tarafından temin edilecek iki adet 70x70 cm ebatlı kompozit rögar yerleştirilerek tüm bağlantıları eksiksiz olarak yapılacak ve Ø150 mm korige boru kullanılarak rögarın ana sisteme bağlantısı da gerçekleştirilecektir. Bir adet kısa musluk, bir adet kuğu musluk, bir adet çift kontrollü musluk(banyo için) ile fleks hortumlar, bir adet taharet musluğu, bir adet sifon, bir adet duvar tipi rezervuar, bir adet ayaklı lavabo, bir adet tuvalet taşı, bir adet ayna, 1 adet paslanmaz tuvalet kağıtlığı, 1 adet manuel kağıt havluluk, 1 adet paslanmaz sabunluk da gerekli olan tüm aksesuarları ile birlikte temin edilerek yerlerine montajlanacaktır.

2.29.10.Teknik çizimde de görülen şekilde bir adet metalden imal edilmiş asma kata çıkış merdiveni montajlanacaktır. Merdiven dikmeleri 80.80.8mm kutu profil, kirişi 40.60.3mm kutu profil, basamaklar ve sahanlıklar 3/4mm baklavalı sac, basamak desteği L50.50.5mm köşebent, taban plakası 100.100.10mm sac olacaktır. Merdiven korkuluğunda 40.40.2mm kutu profil kullanılacaktır. Sahanlıkların altına 40.40.3mm kutu profilden dikdörtgen çerçeve montajlanacaktır. Merdiven kenarında 100 cm yükseklikli küpeşte imal edilecek ve montajlanacaktır. Korkuluklar 40.40.3mm kutu profilden imal edilecektir.

2.29.11.1. Katta yer alan soyunma mahalli zeminine 5mm düz sac montajlandıktan sonra laminant parke döşeme kaplaması (10mm kalınlığında derzli AC4 Sınıf 32) (süpürgelik dahil) yapılacaktır. Tavanlar tavan boyasıyla duvarlar ise alçı sıva üzeri silikonlu ve yarımata özellikte su bazlı iç cephe boyası ile boyanacaktır.

2.29.12.Yapının çelik kafes sistemi imal edilip dış cephe ve çatı kaplamaları montajlandıktan hemen sonra iç cephe ve tavan kaplamalarına geçilmeden kontrol heyetine haber verilecek ve elektrik tesisatı kurumumuz personeline yapılacaktır. Elektrik tesisatı anlamında yükleniciye iş düşmemektedir.

2.29.13.Tesisat işleri için gerekli ilave profil destekleri Yüklenici firma tarafından alçıpan plakalar kapatılmadan yapılacaktır.

2.30. Doğu cephede asma kata yapılacak WC-Banyo kısmına denk gelen pencereler söküldükten sonra pencere boşluğuna gazbeton ile duvar örülerek sıva boya yapılacaktır. Banyo-WC için vasistas pencere boşluğu bırakılarak 40.40.3 profil ile lento döşenecektir.

2.31.Bina Girişindeki demir kapı sökülerek yerine TB.3103' e göre 300x300cm ölçülerinde seksiyonel kapı yapılacaktır.

TÜRASAS Eskişehir Bölge Müdürlüğü	TEKNİK ŞARTNAME	Doküman No	350.099			
		Revizyon				
		Sayfa	11/15			

3. İŞ SAĞLIĞI VE GÜVENLİĞİ HUSUSLARI

3.1. Müteahhit firmalar yürürlükteki İş Güvenliği Sağlığı ve Çevre ile ilgili yasa ve yönetmeliklere uygun çalışacaklar ve istendiğinde gerekli kayıt ve dokümanları TÜRASAŞ Eskişehir Bölge Müdürlüğü' ne vereceklerdir.

3.2. Çalışmayı gerçekleştirecek olan firma, çalışma alanında her türlü iş güvenliği tedbirlerini almakla yükümlüdür. İş sağlığı ve güvenliği hususunda firma tarafından çalıştırılacak tüm personelin sorumluluğu firma yetkililerine aittir.

3.3. Yüklenici, idarenin İş Sağlığı ve Güvenliği Uzmanının uyarı ve önerilerini dikkate alarak çalışmalarını sürdürecektir. İş Sağlığı ve Güvenliği Uzmanının gerek görmesi durumunda iş durdurma kararı verilecektir. Bu durumda yüklenici bu karara uymakla ve işin tekrar başlaması için bildirilenleri yapmakla yükümlüdür.

3.4. Yüklenici tarafından kesinlikle sigortasız personel çalıştırılmayacaktır. Yüklenici, çalışma gerçekleştirdiği personelinin Sosyal Güvenlik Kurumu nezdinde sigortalı olduğunu beyan ve taahhüt eden formu Koruma ve Güvenlik Müdürlüğü' ne teslim edecektir. Koruma ve Güvenlik personeline sigortasız yüklenici elemanının girişine izin verilmeyecektir.

3.5. Yüklenicinin çalıştırdığı personel tarafından çalışma esnasında gerekli tüm kişisel koruyucu donanımın kullanılması zorunludur. Kullanılacak koruyucular Resmi Gazetede yayınlanan "Kişisel Koruyucu Donanımların İş Yerlerinde Kullanılması Hakkında Yönetmeliğine" uygun olacaktır. Firma personelinin iş güvenliği açısından yeterli donanımının bulunmadığının tespit edilmesi durumunda, çalışma idare yetkililerince durdurulacak ve sözleşme feshedilecektir. İş güvenliği hususunda çalıştıracağı personelin tüm sorumluluğu yükleniciye aittir.

Yapılacak iş:	Kullanılacak koruyucu ekipman:
Başa bir cisim düşmesi tehlikesi olan işlerde	Baret
Yürüme yollarının dışında/makine yakınında	Koruyucu gözlük
Kaynak, kesme vb. İşlerde	Kaynak gözlüğü/siperi
Tozlu ortamlarda	Toz maskesi
Yağlı ortamlarda	Lastik veya nitril kauçuk kaplı eldiven
Genel bakım ve onarım işlerinde	Bez eldiven
Yüksek yerlerde (1,5 metreden fazla)	Emniyet kemeri

3.6. Ayrıca çalışma alanı etrafına, görülebilecek şekilde uyarı levhaları konulacak ve çalışma alanı güvenlik bantları ile çevrilecektir. Bu suretle, çalışmanın gerçekleştirildiği alana yüklenici firma ve İdarenin belirlediği Kontrol Heyeti dışında herhangi bir kişinin girmesi engellenecektir.

3.7. Müteahhit, iş kazası olduğu zaman, idarenin talebine yer kalmadan tanzim edilecek kaza tutanakları ile diğer belgeleri idareye derhal verecek, idarenin başkaca istekleri var ise onları da yerine getirecektir. Müteahhit kazadan sonra gerekli tutanakları tanzim etmek, yasal süreç içinde SGK' ya ilgili formlarla bildirimde bulunmak zorundadır.

3.8. Yüklenici yapacağı işle ilgili, bu sözleşmede açıklanan maddeler kapsamı dışında kalan konular için, işi veren idare yetkilisi ile görüşerek, alınması gereken ilave tedbirleri belirleyecek ve



TÜRASAS Eskişehir Bölge Müdürlüğü	TEKNİK ŞARTNAME	Doküman No	350.099			
		Revizyon				
		Sayfa	12/15			

uygulayacaktır. Alınan tedbirlere ve yüklenici tarafından verilen eğitimlere rağmen, yüklenici elemanlarının idare sahasında geçirdikleri iş kazalarından yüklenici sorumlu olacaktır.

3.9. Çıkış kapıları, yangın kapıları, geçit ve koridorların önüne geçişi engelleyecek malzeme konmayacaktır.

3.10. İdare sahası içinde saatte 20 km' den hızlı araç kullanılamaz. İmalat alanı içinde yükleniciye ait iş makineleri geçitlerde durarak korna ile ikaz edeceklerdir. İş makineleri ile yolcu taşınması yasaktır.

3.11. Yüklenici firmaya ait iş makinelerinin;

- Üzerinde hangi firmaya ait olduğunu gösteren plaka olacaktır.
- Bu ekipmanların üzerinde kapasite etiketi olacaktır.
- Bu ekipmanları sadece ilgili sürücü belgesi olan kişiler kullanacaktır. Sürücü, belgesini yanında taşıyacaktır.
- İş makinelerinin emniyet mekanizmaları çalışır durumda olacaktır.(Geri ikaz düdüğü, korna, tepe lambası gibi)
- İş makineleri her türlü kaza, yangın vb. karşı sigortalı olacaktır.

4. GARANTİ HUSUSLARI

Yapılan işlerin tamamı, kullanılan malzeme ve işçilik hatalarına karşı en az bir (1) yıl süreyle yüklenicinin garantisi altında olacaktır. İşin ifası süresince veya tamamlanmasından sonra yüklenici tarafından gerçekleştirilen işten kaynaklanan bir nedenle yüklenici personeli, idare personeli veya 3. şahıs kişilerin uğrayabilecekleri her türlü kaza, kayıp, zarar ve/veya hasardan yüklenici bizzat sorumlu olacaktır. Böyle bir durumun vuku bulması halinde idareye karşı açılacak davalardan dolayı ödenmek zorunda kalınabilecek tüm tazminat, mahkeme masrafı ve avukatlık ücretlerinin yükleniciye idare tarafından rücu edileceği sözleşmenin imzalanması ile birlikte yüklenici tarafından kabul edilmiş olacaktır.

5. DİĞER HUSUSLAR

5.1. Yüklenici, işe başlamadan önce TÜRASAS Eskişehir Bölge Müdürlüğü - Koruma ve Güvenlik Şube Müdürlüğü' ne başvurarak çalıştırmak istediği personel sayısını ve isimlerini yazılı olarak bildirerek kaydının yapılmasını isteyecektir.

5.2. İdare sahası içinde çalışacak müteahhitler ve işçileri yakalarına Koruma ve Güvenlik Şube Müdürlüğü' nden temin edilecek olan "MÜTEAHHİT PERSONELİ" kartını mutlaka takacaklardır. Kimlik kartları kırılıp katlanmayacak ve en iyi şekilde muhafaza edilecektir.

5.3. İdare güvenlik elemanları giriş ve çıkış yapan müteahhit ve elemanlarının üzerini, paketlerini ve arabalarını kontrol etmeye yetkilidirler. Güvenlik personeli, üzerinde yaka tanıtım kartı olmayan, iş güvenliği ve fabrika kurallarına uymayan şahısları ilgili birimlerin talebi doğrultusunda dışarı çıkarabileceklerdir.

TÜRASAS Eskişehir Bölge Müdürlüğü	TEKNİK ŞARTNAME	Doküman No	350.099			
		Revizyon				
		Sayfa	13/15			

5.4. Yüklenici ve elemanları idare sahası içine içki, uyuşturucu ilaç ve özel izin olmadan zehirli madde, parlayıcı, patlayıcı madde sokamazlar. Fabrika alanına parlayıcı, patlayıcı madde getirilmesi kesinlikle yasaktır. Müteahhit ve elemanları fabrikaya her türlü kesici alet ve silah getiremezler, sokamazlar. Bu hususlara uymayanların sözleşmeleri derhal feshedilir.

5.5. Müteahhit ve elemanları fabrika içindeki her türlü yasak, zorunluluk ve ikaz işaretlerine uymak zorundadır.

5.6. Yüklenici tarafından gerçekleştirilecek işçilik ile kullanılan malzeme birinci kalitede olacaktır. “Yapı Malzemelerinin Tabi Olacağı Kriterler Hakkında Yönetmelik” gereğince yapım işinde kullanılacak ürünlerde “CE” ya da “G” simgesi bulunacaktır. Kullanılacak ürünler TSE ve DIN normlarına uygun olacaktır. İşçiliğin ve malzemenin kusurlu olmasından doğan her türlü zararın giderilmesi hususu firmanın sorumluluğundadır. Gerekirse idare tarafından nitelik ve uygunluk yönünden incelenmesi için kullanılacak malzemelere ait numune getirilecek, yapı denetim görevlisinin görüşü ve onayı alınmadan kesinlikle uygulamaya konulmayacaktır. Eğer gerekli görülürse, Kalite Kontrol birimince bu malzemeler inceleme ve teste tabi tutulacaktır. “Teknik Şartname” dokümanında bahsedilen standartlara uygunluk sağlanacaktır. Bahsedilen dokümana uygunluk sağlamayan imalatların sökümlü ve yeniden yapımı yüklenicinin sorumluluğunda olacaktır. Sökülen hatalı imalatlar için ayrıca bir bedel ödenmeyecektir.

5.7. Çalışma esnasında TÜRASAS sahasında meydana getirilen her türlü zararın giderilmesi yüklenicinin sorumluluğundadır.

5.8. Yüklenici ve çalışanları çalışma alanını daima temiz ve düzenli tutacaktır. Yapılan işten dolayı çevreyi kirletmemek için her türlü tedbir alınacaktır. İşin sonunda çalışma alanı yüklenici firma tarafından temiz olarak idareye teslim edilecektir.

5.9. Yüklenici tarafından çalışma mahallinde işlerin başından sonuna kadar olmak üzere teknik açıdan yeterli bilgi birikimine sahip bir firma temsilcisi bulundurulacaktır. Firma temsilcisi yüklenici adına tam yetkili olacak ve firma temsilcisine verilmiş olan tüm talimatlar yükleniciye verilmiş olacaktır.

5.10. Yüklenici, TÜRASAS’ ta uygulanan mevzuat ve çalışma şartlarına uymayı aynen kabul edecektir. Elemanlarının TÜRASAS içinde kendi çalışma alanları dışında gereksiz yere dolaşmalarına müsaade etmeyecek, bu konuda önlemlerini alacak, doğacak sonuçlardan sorumlu olacaktır. Yüklenici yetkilisi muhakkak elemanlarının başında bulunacak, elemanlarını kendi başlarına çalışmaya TÜRASAS’ a göndermeyecektir.

5.11. İdare sahası içinde hiçbir şekilde uyumaya müsaade edilmeyecektir.

5.12. Yüklenici, fabrika sahası içinde ziyaretçi kabul edemez, bu türden görüşmeler idare sahası dışında yapılır.

5.13. Müteahhit ve elemanları araçlarını gösterilen alanların dışında park edemezler. Kısa müddet için de olsa araçların giriş kapıları önünde veya geçitlerde bırakılması yasaktır. İdareye malzeme veya parça getiren müteahhit malzemeyi teslim ettikten sonra, aracını hemen güvenlik personelinin uygun gördüğü yere çekmek zorundadır.



TÜRASAS Eskişehir Bölge Müdürlüğü	TEKNİK ŞARTNAME	Doküman No	350.099			
		Revizyon				
		Sayfa	14/15			

5.14. Gerekli her türlü araç, gereç ve ekipmanı yüklenici firma kendisi temin etmek zorundadır. Yüklenici ve elemanları idareye ait malzeme ve ekipmanları (merdivenler, kaldırma araçları, arabalar, forkliftler gibi) kullanamazlar. Eğer kullanmaları gerekiyorsa bunun için o kısmın yetkili personeli veya kontrol mühendisinden önceden izin almak zorundadırlar. İzin aldıktan sonra kullanılan malzemelerin kullanımı sırasında olacak iş kazası ve benzeri olaylardan tamamıyla müteahhit ve elemanları sorumludur. Bu malzemelere verilecek zararı müteahhit tazmin eder. Yüklenici elemanları idareye ait herhangi bir malzeme veya eşyayı fabrika dışına çıkaramazlar.

5.15. İdarenin yazılı onayı olmadan, idare alanına fotoğraf makinesi, kamera, her türlü görüntü kaydedebilme özelliğine sahip kayıt cihazı ve görüntülü cep telefonu sokmak ve fotoğraf çekmek, İDARE SAHASINDA İŞ YAPARKEN, YANICI PATLAYICI, PARLAYICI MALZEMELERİN DEPOLANDIĞI YERLERİN YAKININDA VE İŞ MAKİNASI KULLANIRKEN cep telefonu kullanmak kesinlikle yasaktır.

5.16. Yapılacak işler belli olup, iş miktarlarının eksik veya fazla çıkması, ilgili işin anahtar teslimi götürü bedel yapım işi olduğu göz önünde bulundurularak, teklif edilen tutarın üzerinde bir ödeme veya kesinti yapma imkanını vermez. Bu husus firmalar tarafından peşinen kabul edilmiş sayılacak ve bu durum göz önüne alınarak kendi tespitlerine göre ve yapılacak işin toplam teklif fiyatını belirtir şekilde teklif verilecektir.

5.17. Yüklenici, hafta içi ve idarenin mesai saatleri içinde çalışabilecektir. Yüklenici, getirmekle yükümlü olduğu malzemeleri hafta içi ve TÜRASAS mesai saatleri içinde getirecek; diğer zamanlarda malzeme girişi yapılmayacaktır.

5.18. Keşifte bulunmayıp da sonradan yaptırılmasına ihtiyaç duyulan imalatlar için onay alınmadan uygulama yapılmayacaktır.

5.19. Yüklenici idare sahasında yürüteceği tüm işler için gerekli yasal izinlerin tam olmasını ve çalışmaların yasal mevzuatlara uygun olmasını sağlayacaktır. Bahse konu iş kapsamında 19 yaşından gün almamış, ağır ve tehlikeli işlerde çalışabilir sağlık raporu olmayan, çalıştığı iş ile ilgili mesleki eğitim almamış personel ve sigortasız personel kesinlikle çalıştırılmayacaktır. İşyerinde çalıştıracağı elemanlarıyla ilgili sigorta işlemleri hususunda, yüklenici firma Sosyal Güvenlik Kurumu' na karşı sorumludur. Yüklenicinin verdiği listedeki personelinin Sosyal Güvenlik Kurumu nezdinde sigortalı olduğunu beyan ve taahhüt eden yazıyı Koruma ve Güvenlik Şube Müdürlüğü' ne vermesi şarttır. Koruma ve Güvenlik Şube Müdürlüğü personeli tarafından sigortasız olarak idare sahasına girmek isteyen yüklenici personeli içeri alınmayacak ve geri çevrilecektir.

5.20. İş Sağlığı ve Güvenliği yönünden, TÜRASAS ile yazışmalarda TÜRASAS İş Sağlığı ve Güvenliği Uzmanlığı yetkilidir.

5.21. Yüklenici çalışma esnasında her türlü iş güvenliği tedbirlerini almakla yükümlüdür. Yüklenici firma, işyeri mahallinde çevreye ve/veya idare çalışanlarına zarar vermemeye özen gösterecek; zarar verdiği takdirde, zarar verdiği her ne ise tamir veya zararı telafi edecek, çevre temizliğine de özellikle dikkat edecektir.

5.22. Ayrıca müteahhit ekipleri yürürlükteki çevre mevzuatına uygun çalışacak ve ürettikleri atıklardan sorumlu olacaklardır. Her türlü atık çevre kanununa uygun bertaraf ettirilecektir.

TÜRASAS Eskişehir Bölge Müdürlüğü	TEKNİK ŞARTNAME	Doküman No	350.099			
		Revizyon				
		Sayfa	15/15			

5.23. Yüklenici, işbu şartname ve şartname sonrasında imzalanacak sözleşmede bulunan yükümlülükleriyle ilgili olarak yapılacak bütün işlerin, sözleşme ve şartnameye uygun olarak gerçekleştirilmesinden sorumlu olacaktır.

EKLER :

Ek-1: Kişisel Koruyucu Donanım Zimmet Tutanağı (1 sayfa),

Ek-2: İş Sağlığı Ve Güvenliği Yüklenici Taahhütnamesi (8 sayfa),

Ek-3: Teknik Personel Bildirim Dilekçesi (1 sayfa),

Ek-4: İş Programı Cetveli (1 sayfa),

Ek-5: Risk Analizi Değerlendirme Formu (1 sayfa),

Ek-6: Risk Analizi Ek Formu (1 sayfa),

Ek-7: Yer Görme Belgesi (1 sayfa)

Ek-8 : Mevcut Plan ve Görünüşler

Ek-9 : Mimari Tadilat Planı

Ek-10 : 0.00 Kotu

Ek-11 : +2.50 Kotu

Ek-12 : +5.00 Kotu

Ek-13 : Çelik Konstrüksiyon

Ek-14 : Doğu Cephe

Ek-15 : Merdiven 1

Ek-16 : Merdiven 2

Ek-17: Merdiven 3

Ek-18 : Merdiven 4

Ek-19 : Merdiven 5